

# DOSSIER DE PRESSE

**Conférence de presse  
de rentrée 2025-2026**

Lundi 8 septembre 2025  
Clermont-Ferrand





# SOMMAIRE

---

LES POINTS-CLES DE LA RENTREE 2025-2026 A L'UCA .....	4
L'UCA EN CHIFFRES .....	6
LES NOUVELLES FORMATIONS 2025-2026 : ACCOMPAGNER LES TRANSITIONS .....	7
Ouverture d'un Master mention « intelligence artificielle » .....	7
Ouverture d'une double Licence Mathématiques-informatique .....	7
Comment l'UCA se positionne face au déploiement à grande échelle de l'IA ?.....	8
Ouverture de deux nouveaux parcours au sein du Master mention psychologie.....	9
Réforme de la formation aux métiers de l'enseignement : l'UCA assure la transition .....	9
Diplômes universitaires (DU) qui ouvrent en 2025-2026 .....	10
DU Classes internationales en Science de l'éducation et de la formation .....	10
DIU Lutte contre la fatigue chronique .....	10
1 <sup>ère</sup> rentrée pour le DU Secrétaire général(e) de Mairie .....	10
LES FAITS MARQUANTS DE LA VIE ETUDIANTE A L'UCA POUR L'ANNEE 2025-2026 .....	11
Stabilité de l'effectif étudiant malgré un contexte démographique défavorable : l'attractivité des formations de l'UCA se confirme .....	11
Fermeture du bâtiment Mitterrand pour une durée de deux ans .....	12
Fermeture pour huit mois du restaurant universitaire des Cézeaux.....	14
Un nouveau dispositif d'accompagnement pour les étudiants souffrant de handicap ou maladies de longue durée .....	14
Les dispositifs de crédit-jours pour trouble menstruel et crédit-jours maladie pérennisés en 2025-2026 .....	15
Zoom sur l'intégration en première année à l'université : 3500 étudiants à bord de l'UCA Travel Tour 2025 !.....	15
2025-2026 : L'UCA, UN ACTEUR INCONTOURNABLE DANS LES TERRITOIRES ET LA SOCIETE.....	16
Ouverture du Learning centre et de la Maison de l'Innovation territoriale du Puy-en-Velay.....	16
Le campus d'Aurillac poursuit sa mue .....	17
Colloque « Universités et Territoires : enjeux et perspectives » .....	17
Engagement sociétal de l'UCA : éclairages sur les enjeux de l'IA .....	18
NOS PROCHAINS RENDEZ-VOUS.....	19
CONTACT PRESSE .....	22

# LES POINTS-CLES DE LA RENTREE 2025-2026 A L'UCA

---

- Une rentrée 2025-2026 placée sous le signe de la **consolidation** de la trajectoire **d'innovation et d'excellence** entamée lors de la création de l'UCA en 2017, et réaffirmée dans le cadre du contrat d'établissement 2021-2026. L'Université Clermont Auvergne assoit sa marque d'« **université territoriale d'excellence** », en s'appuyant sur les liens forts qu'elle a tissés avec ses partenaires des collectivités et du monde socioéconomique dans les territoires.
- Un **effectif étudiant stable** (vraisemblablement **entre 35 000 et 36 000 étudiants** sur les **7 campus** au terme des phases d'inscription) malgré un contexte démographique défavorable. Une stabilité qui traduit donc une **attractivité en réelle progression** grâce à un ensemble de facteurs (qualité de plus en plus reconnue des formations de l'UCA, qualité des services et de la vie étudiante, renforcement des dispositifs d'attractivité à destination des publics internationaux, accessibilité des logements et du coût de la vie étudiants, etc.), à un **important travail d'information mené auprès des lycéens et un effort de valorisation de l'offre de Master**.
- L'ouverture de **nouvelles formations** pour répondre toujours mieux aux besoins des étudiants, aux évolutions règlementaires et aux transformations sociétales :
  - En septembre 2025, l'UCA ouvre **deux nouvelles formations centrées sur l'IA** (1 licence et 1 Master), avec des **effectifs affichant complets dès la première année** ;
  - L'UCA ouvre également deux parcours au sein du **Master Psychologie**, pour répondre à des besoins de formation essentiels liés à l'apparition de **nouveaux enjeux psycho-sociaux**, dans un contexte de forte demande pour cette formation.
  - L'UCA assure également pour les deux prochaines années la **transition pour les étudiants en formation aux métiers de l'enseignement** (qui pourront dès 2026 concourir à bac + 3), en maintenant pour les années 2025-26 et 2026-27 un concours en fin de Master 2 pour la plupart des disciplines via les Masters MEEF existants.
  - Enfin, de nouveaux diplômes universitaires (DU) ouvrent en 2025-2026, avec pour objectif d'apporter une réponse rapide à des besoins en formation bien identifiés.
- Un **nouveau dispositif** est adopté à la rentrée 2025 pour les étudiants souffrant de **handicap ou pathologie de longue durée** ayant un fort retentissement sur leur vie quotidienne : le crédit « PSHE », pôle santé handicap étudiant, qui a pour objectif de **simplifier la gestion des absences** pour l'étudiant et pour les scolarités en renforçant la lisibilité. Il fonctionnera selon des modalités semblables au crédit-jour pour troubles menstruels et au crédit-jour maladie. Ces deux dispositifs, expérimentés pour la première fois en 2024-2025, sont tous deux reconduits pour l'année 2025-2026.
- Une année universitaire 2025-2026 également marquée par la réalisation de **travaux d'envergure dans les campus clermontois** notamment, avec la fermeture pour deux ans du bâtiment Mitterrand (qui accueille normalement l'Ecole de Droit et le Centre Michel de l'Hospital de l'UCA) en centre-ville, ainsi que la fermeture pour huit mois du restaurant universitaire des Cézeaux. Grâce à l'implication de l'ensemble des parties prenantes, toutes

les mesures ont été prises pour **permettre le déroulement normal des cours et des examens en Droit** d'une part, et assurer la restauration des Cégeaux avec comme priorité **l'accès aux tarifs réglementés pour le plus grand nombre** d'autre part. A terme, ces travaux permettront **d'améliorer fortement les conditions d'accueil et de vie des étudiants**.

- Une **université plus que jamais implantée dans ses territoires, ouverte sur la Cité, au cœur des transitions sociétales** :
  - Après l'adoption de son schéma d'orientation de la politique territoriale en mai 2025 et la tenue de ses premières Assises territoriales le 25 juin, l'UCA assoit son identité **d'université territoriale d'excellence**. L'année 2025-2026 verra ainsi la poursuite et l'aboutissement de nombreux projets adoptés en concertation avec les représentants des collectivités et les acteurs socioéconomiques des territoires, pour répondre aux besoins des territoires concernés :
    - Inauguration de **nouveaux espaces et services ouverts sur le territoire dans les campus territoriaux** ;
    - Poursuite des opérations de **rénovation et réaménagement des campus territoriaux** au profit de la qualité de vie, des conditions d'études et de travail des étudiants et personnels de l'université, grâce au soutien des collectivités.
  - L'Université Clermont Auvergne s'appuie également sur sa politique territoriale singulière pour **rayonner sur son territoire et faire rayonner ce territoire à l'échelle nationale** : elle accueillera ainsi cet automne à Clermont une **série de colloques** permettant de donner différents éclairages scientifiques et de proposer un ensemble de pistes pour tisser ou consolider les **liens entre les universités et leurs territoires**, dans un contexte national marqué par la tenue prochaine de plusieurs scrutins locaux.
  - Enfin, en tant qu'acteur-clé des transitions et du transfert des savoirs vers la société, l'Université Clermont Auvergne proposera en 2025-2026 une **riche programmation culturelle et événementielle, ouverte à tous, centrée cette année sur le thème crucial de l'IA**.



## L'UCA EN CHIFFRES



L'Université Clermont  
Auvergne propose

**Plus  
de 340**  
**Formations**

# LES NOUVELLES FORMATIONS 2025-2026 : ACCOMPAGNER LES TRANSITIONS

---

Comme chaque année, **l'offre de formation de l'UCA se transforme et s'enrichit** pour répondre à l'apparition de **nouveaux besoins en matière de compétences**, accompagner les changements réglementaires et en lien avec les évolutions et transformations sociétales.

L'année 2025-26 verra ainsi notamment l'ouverture de deux nouvelles formations constituant un **parcours de formation complet aux technologies les plus pointues en matière d'intelligence artificielle (IA)**, ainsi que l'ouverture de deux nouveaux parcours au sein du Master mention Psychologie : l'un visant à **former des professionnels capables de prendre en charge les violences subies par les femmes** (parcours Violences et Discriminations, « ViDi »), l'autre à analyser la **psychologie des comportements face aux risques naturels, biologiques, sociaux et climatiques** (parcours Risques et Sciences du Comportement, « RiSC »).

L'année 2025-2026 est également une année de **transition pour les formations aux métiers de l'enseignement** : l'UCA se mobilise pour **mettre en œuvre les nouvelles modalités d'accès aux concours** tout en maintenant l'accès au concours pour les étudiants de Master MEEF.

Enfin, de nouveaux diplômes universitaires (DU) seront également ouverts en 2025-2026 pour une rentrée en septembre 2026, en réponse à des besoins précis de secteurs professionnels spécifiques.

## Ouverture d'un Master mention « intelligence artificielle » porté par l'ISIMA – INP Clermont Auvergne, co-porté avec l'UFR de Mathématiques

---

Le Master en Intelligence Artificielle (IA) vise à former des spécialistes de l'IA, capables de maîtriser les techniques les plus avancées de la conception et du développement des systèmes d'intelligence artificielle. À l'issue de ce programme, **les diplômés seront en mesure de s'intégrer dans tous les secteurs où l'intelligence artificielle est essentielle**, tout en étant aptes à anticiper et à s'adapter aux évolutions rapides de cette discipline en constante expansion. L'objectif principal est de fournir des **connaissances approfondies en IA**, tant théoriques que pratiques, ainsi qu'une maîtrise des outils et technologies les plus récents en IA.

➔ **Les 24 places ont été pourvues dès la première année via la plateforme MonMaster.**

## Ouverture d'une double Licence Mathématiques-informatique à l'UFR Mathématiques et à l'ISIMA

---

Cette ouverture se situe dans le contexte actuel d'évolution des formations et de **montée en puissance de l'IA** qui invite à rapprocher les deux composantes :

- nécessité de dispenser une **formation de haut niveau** aux étudiants attirés par des études supérieures en informatique et/ou en mathématiques. Les deux disciplines sont fortement liées, et il est fréquent de voir des étudiants hésiter entre les licences, voire demander en cours de licence à passer d'une mention à l'autre. Cette **double licence permettra aux étudiants motivés de bénéficier d'une double diplomation dans ces disciplines**, leur ouvrant naturellement un plus grand nombre de choix de poursuite d'études.

- le contexte actuel d'**expansion très forte au niveau professionnel des offres pour les étudiants capables de travailler sur l'IA** rend de plus en plus pertinent de former des étudiants maîtrisant ces deux disciplines.
- le master IA qui ouvre aussi à la rentrée 2025 fournira un **débouché naturel** pour les étudiants de double-licence maths-info souhaitant poursuivre leurs études en conservant un haut niveau dans ces deux disciplines.
- les **double-licences sont en ce moment attractives** et peuvent permettre d'attirer un public d'étudiants de bon niveau qui n'ont pas forcément comme objectif premier d'aller en CPGE ou dans des classes préparatoires intégrées, comme le montre le succès grandissant des formations de ce type déjà existantes à l'UCA (double-licence maths-physique qui monte en puissance et la récente double-licence philo-socio).

➔ **Les 30 places de la double-licence Mathématique-informatique ont été pourvues dès la première année par la plateforme nationale Parcoursup.**

**FOCUS**  
**« UCA & IA »**

Comment l'UCA se positionne face au déploiement à grande échelle de l'IA en général, et de l'IA générative en particulier ?

- ➔ **L'IA est depuis longtemps enseignée** dans les formations pour lesquelles son usage est essentiel, notamment dans certains masters, BUT ou formations d'ingénieurs de Clermont Auvergne INP : l'UCA ne part pas d'une feuille blanche.
- ➔ En juin 2025, le conseil d'administration de l'UCA a adopté une **charte sur l'utilisation de l'IA générative**, contenant un certain nombre de **principes généraux** ainsi que des **sections spécifiquement destinées aux étudiants, enseignants, enseignants-chercheurs et personnels administratifs et techniques** de l'établissement. Cette **charte s'applique à l'ensemble des communautés UCA depuis le 1<sup>er</sup> septembre 2025**.
- ➔ Depuis la rentrée 2025, l'UCA a généralisé la **mise en place d'un module sur l'utilisation de l'IA** au sein de l'unité d'enseignement (UE) « Méthodologie du travail universitaire », **obligatoire pour tous les étudiants de L1**. Le but de ce module est d'apprendre aux étudiants à **se servir de l'IA dans le respect de l'éthique et de la déontologie**, et de les sensibiliser aux différents enjeux qui gravitent autour de l'IA générative notamment.
- ➔ Depuis le 2<sup>ème</sup> semestre 2025, une **formation interne sur l'IA** a également été mise en place à destination des **enseignants et personnels administratifs** de l'UCA. Toutes les sessions de formation ont affiché complet, et de nouvelles sessions sont programmées pour l'année 2025-2026. L'objectif est que l'ensemble des personnels de l'UCA puisse recevoir cette formation, qui évoluera en même temps que les différentes technologies, à **l'horizon 2027**.
- ➔ L'Université Clermont Auvergne (UCA) est l'un des trois membres du **MIAI-Cluster** (Multidisciplinary Institute in Artificial Intelligence Cluster) retenu en 2024 par l'ANR parmi les neuf **pôles d'excellence en intelligence artificielle** en France. Le MIAI Cluster, porté par l'Université Grenoble Alpes et associant l'UCA et l'université Savoie Mont Blanc, a reçu une dotation de 70 M d'euros pour une durée de 5 ans, avec pour ambition de créer un **institut international de référence sur l'IA générative**, interactive et embarquée, qui soit **frugale, robuste et au service des humains et de l'environnement**.



## Ouverture de deux nouveaux parcours au sein du Master mention psychologie, à l'UCA PSSSE

---

Les deux nouveaux parcours proposés offrent des **formations de psychologie uniques en France**, positionnant l'UCA sur des thématiques contemporaines aux enjeux sociétaux majeurs, répondant à la fois à une forte demande étudiante et aux besoins émergents de la société. Le premier, intitulé **approche clinique et sociale face aux Violences et Discriminations (VIDI)**, vise à **former des experts capables de prendre en charge, tant au niveau organisationnel qu'individuel, les violences subies par les femmes**. Le second, intitulé **Risques et Sciences du Comportement (RiSC)**, labellisé Graduate Track, se consacre à **l'analyse et à la gestion des risques naturels et anthropiques**.

- ➔ **Ces deux thématiques répondent à des enjeux sociaux essentiels, en ciblant des problématiques actuelles.**
- ➔ **Pour la rentrée 2025, les 30 places supplémentaires ont été pourvues par la plateforme nationale MonMaster. A court terme, 5 places supplémentaires devraient être ouvertes dans chacun des deux nouveaux parcours.**

Cette initiative ambitieuse permet d'augmenter nettement la capacité d'accueil en Master psychologie à l'UCA, alors qu'il s'agit d'une formation très demandée, à la fois localement et nationalement. En effet, les quatre parcours totalisent près de 1700 candidatures.

## Réforme de la formation aux métiers de l'enseignement : l'UCA assure la transition pour tous ses étudiants

---

**À partir de la session 2026, les concours de recrutement seront ouverts aux étudiants de L3** : le CRPE (concours de recrutement de professeur des écoles), le Capes (certificat d'aptitude au professorat de l'enseignement du second degré), le Capeps (Certificat d'aptitude au professorat d'éducation physique et sportive), le Capet, le CAPLP (sections hors sections professionnelles) pour devenir professeur en collège et en lycée, et le concours de CPE pour devenir conseiller principal d'éducation en établissement.

L'Université Clermont Auvergne se mobilise pour permettre à ses étudiants de N3 de préparer les concours suivants :

- Le CRPE
- Le CAPEPS
- Le CAPES d'anglais
- Le CAPES d'Espagnol
- Le CAPES d'Histoire-Géographie
- Le CAPES de Lettres
- Le CAPES de Philosophie
- Le CAPES de Mathématiques
- Le CAPES de Physique-Chimie
- Le CAPES de Sciences de la Vie et de la Terre
- Le concours de CPE (Conseiller Principal d'Education)

Le CRPE pourra être préparé selon plusieurs voies :

- N3 sciences de l'éducation et de la Formation
- N3 licences disciplinaires de l'UFR LCSH et LCC (LLCER) : parcours pluridisciplinaire
- N3 scientifiques, STAPS (Education et motricité), Psychologie, AES, avec des modules en ligne inclus dans la maquette de licence.

Les lauréats des concours 2026 niveau licence poursuivront leur formation en 2026-27 dans un master MEE (Métiers de l'Enseignement et de l'Education) professionnalisant et rémunéré en INSPÉ (Institut national supérieur du professorat et de l'éducation), garantissant un **accompagnement progressif vers la titularisation** dans l'enseignement public.

- ➔ **Les concours enseignants 2026 seront accessibles à tous les étudiants inscrits en N3 ou titulaires d'une Licence**
- ➔ **Pour les années 2025-26 et 2026-27, un concours est maintenu en fin de Master 2 pour la plupart des disciplines via les Masters MEEF existants.**

## Diplômes universitaires (DU) qui ouvrent en 2025-2026

### DU Classes internationales en Science de l'éducation et de la formation – INSPÉ

Ce DU vise les étudiantes et étudiants d'origine indienne qui passent par la procédure « classes internationales » de l'ambassade de France en Inde. Il s'ouvre dans le cadre d'un programme destiné à accueillir des bacheliers indiens dans un cursus francophone. La première année, en 2025, les étudiants.es seront accueillis au Centre Fleura puis à la rentrée 2026-27, l'étudiant.e pourra s'inscrire dans l'une des formations, licence SDEF ou Master SDEF- Parcours RESEF labellisé GT de l'INSPÉ.

### DIU Lutte contre la fatigue chronique – STAPS

L'objectif de ce DIU est de donner à des professionnels de santé les clés de la mise en place de stratégies pour lutter contre la fatigue de patients fatigués à la suite d'une maladie chronique ou souffrant de fatigue idiopathique, voire d'aidants ou de soignants.

Ce diplôme s'adresse avant tout aux personnes impliquées directement ou indirectement dans des activités en lien avec des patients (enseignants en APAS, kinésithérapeutes, diététiciens, médecins, psychologues, psychothérapeutes, infirmiers, ergothérapeutes, etc.) et vient en complément de leur formation initiale. Quelques patients experts seront aussi acceptés dans la formation.

## 1<sup>ère</sup> rentrée pour le DU Secrétaire général(e) de Mairie (Ecole de Droit)

Le métier de Secrétaire général(e) de Mairie figure parmi les 12 métiers les plus en tension de recrutement dans la fonction publique territoriale. Forts de ce constat, le Centre de Gestion de la Fonction Publique Territoriale du Puy-de-Dôme et l'Association des Maires et des Présidents d'intercommunalité du Puy-de-Dôme se sont associés et ont collaboré étroitement avec l'UCA (Ecole de Droit) afin de proposer un diplôme universitaire de Secrétaire général(e) de Mairie, dont la vocation est **d'apporter une réponse complémentaire aux besoins en personnel** sur ce métier.

Ce parcours propose 979 heures de formation, dont 700 heures de stage en collectivité, c'est-à-dire une des **formations les plus complètes** qui soient au métier de Secrétaire général(e) de Mairie.

- ➔ **La formation a rencontré un franc succès dès son ouverture, avec un effectif de 20 étudiants pour sa première rentrée.**

# LES FAITS MARQUANTS DE LA VIE ETUDIANTE A L'UCA POUR L'ANNEE 2025-2026

---

- **Des effectifs étudiants stables par rapport à ceux de l'an dernier, malgré un contexte démographique défavorable : les formations de l'UCA confirment leur attractivité.**
- Sur le plan purement pratique et fonctionnel, l'année 2025-2026 sera marquée par les **fermetures temporaires du bâtiment de l'Ecole de Droit en centre-ville de Clermont-Ferrand et du restaurant universitaire des Cézeaux**. Toutes les mesures et précautions nécessaires ont été prises pour garantir aux étudiants en Droit le bon déroulement de leurs études, et aux étudiants des Cézeaux l'accès aux tarifs réglementés de la restauration.
- **De nouvelles mesures pour améliorer les conditions de vie étudiantes au profit de leur réussite** : après l'installation de la convention étudiante en 2025, l'ouverture de nouveaux espaces de travail et de vie étudiante dans plusieurs campus ces dernières années (le Kap à Clermont-Ferrand, la Traverse à Montluçon, l'Alvéola à Aubière, etc.), ainsi que la mise en place de plusieurs dispositifs d'appui au bon déroulement de la scolarité, l'UCA confirme en 2025-2026 son **engagement en faveur de la réussite étudiante**, à travers la poursuite de son programme de **rénovation bâtementaire**, et en mettant en place ou pérennisant plusieurs **dispositifs d'accompagnement** au bon déroulement de la scolarité.

## Stabilité de l'effectif étudiant malgré un contexte démographique défavorable : l'attractivité des formations de l'UCA se confirme

---

Bien que la phase d'inscription ne soit pas encore terminée, la tendance révélée par les données connues à ce jour est à la **stabilité des effectifs étudiants de l'UCA pour l'année 2025-2026**, avec un nombre total d'inscrits qui devrait se situer **entre 35 000 et 36 000**, semblable à l'effectif de l'année 2024-2025. Cette stabilité est cependant révélatrice d'une **hausse relative de l'attractivité des formations** de l'UCA, dans un contexte où les effectifs lycéens de l'Académie de Clermont-Ferrand sont en baisse régulière depuis 2021\*. Plusieurs facteurs peuvent expliquer cette tendance :

- La **notoriété de l'offre de Master de l'UCA**, de plus en plus reconnue à l'échelle nationale ;
- Un **accroissement de l'attractivité de l'UCA à l'international**, en lien notamment avec la labellisation de l'Université européenne ARTEMIS dont l'UCA est cheffe de file ;
- La **qualité de vie étudiante**, avec de nombreux dispositifs et infrastructures dédiés au bon déroulement de la scolarité (aide à l'inscription, journées d'intégration, service d'orientation et de réorientation, prêt d'ordinateurs, learning centres, services sports, santé, etc.) ;
- La **richesse de la vie associative étudiante**, qui facilite la création de liens et limite les risques d'isolement et de décrochage ;
- Un travail important **d'information des publics lycéens** aux moments-clés de leur orientation, en collaboration étroite avec les lycées de l'Académie.

Enfin, Clermont-Ferrand reste l'une des villes où **le coût de la vie étudiante est le moins élevé**, tout en figurant régulièrement dans les palmarès des **villes françaises où il fait bon étudier**.

\*Données du Rectorat : <https://www.ac-clermont.fr/publications-et-statistiques-121886>

## Fermeture du bâtiment Mitterrand pour une durée de deux ans

Dans le cadre global de la **stratégie immobilière pluriannuelle de l'Université Clermont Auvergne**, le bâtiment Mitterrand, hôte de l'Ecole de Droit et le Centre Michel de l'Hospital, entre dans une **période de travaux pour une durée de deux ans, en site inoccupé**. Pour les deux prochaines années, les étudiants et personnels de l'Ecole de Droit seront donc **relogés dans différents sites du centre-ville de Clermont-Ferrand**, à la Rotonde principalement, mais aussi dans le bâtiment Gergovia (« La Baleine »), à l'IAE Clermont Auvergne, à Carnot et à Dunant. La **BU de Droit et le Centre Michel de l'Hospital (le laboratoire de recherche en Droit de l'UCA)** sont quant à eux transférés dans l'ancienne BU Lafayette.

**A noter** : pour la quasi-totalité des étudiants de licence, la fermeture du bâtiment est **sans impact sur le déroulement des cours**, qui ont depuis plusieurs années presque intégralement lieu sur le site de la Rotonde. Pour les étudiants impactés (licence professionnelle et Master), tout a été mis en œuvre pour que la relocalisation des cours entraîne le moins de perturbations possible.

Le déménagement s'est déroulé avec succès en juillet, les **travaux devraient commencer le 1<sup>er</sup> octobre**.

Les travaux d'ampleur qui seront réalisés aboutiront à la livraison d'un **bâtiment rénové, exemplaire sur le plan énergétique et environnemental** (avec notamment un **gain visé de 49% de performance énergétique**). Le bâtiment offrira également de **nouveaux espaces et fonctionnalités** qui changeront en profondeur les usages et amélioreront considérablement le confort de l'ensemble de ses usagers.



Le bâtiment Mitterrand est inscrit sur la liste des édifices labellisés « **Architecture contemporaine remarquable du XX<sup>ème</sup> siècle** » en Auvergne-Rhône-Alpes depuis 2015. Il a été conçu par Messieurs Eugène BAUDOIN, Bernard DE LA TOUR D'AUVERGNE et Valentin VIGNERON, et s'inspire de l'architecture des palais florentins de l'époque baroque. La **conservation des façades** en l'état du bâtiment Mitterrand est donc impérative, tout comme certaines parties intérieures telles que le hall ou l'amphithéâtre Michel de l'Hospital.

- Le bouquet de travaux inclut notamment :
  - **L'isolation par l'intérieur des façades ;**
  - Le remplacement des **menuiseries extérieures ;**
  - **L'isolation complète de la toiture ;**
  - La mise en œuvre de **ventilation simple flux et double flux ;**
  - La mise en œuvre de **pompes à chaleur ;**
  - Le remplacement des **chaudières gaz ;**
  - La mise en œuvre de **protections solaires ;**
  - La mise en œuvre de **panneaux photovoltaïques.**
  
- Les réaménagements d'espaces aboutiront à :
  - **La création d'un accès indépendant à la BU et au CMH (Centre Michel de l'Hospital)** depuis le pignon Ouest (rue Ledru) **permettant une ouverture de la BU de 8h à 22h du lundi au samedi**, indépendamment des horaires d'ouverture et de fermeture des autres parties du bâtiment ;
  - La création d'une **mezzanine de 150m<sup>2</sup>** et de **salles de travail pour les étudiants dans la BU de droit ;**
  - La **rénovation du hall d'accueil** pour le rendre plus convivial ;
  - La rénovation de l'amphithéâtre Michel de l'Hospital ;
  - La **rénovation des salles d'enseignement** existantes et la création de salles supplémentaires ;
  - La création d'un **espace de vie universitaire** convivial, inexistant dans le bâtiment historique.



*Projection d'architecte de la future BU de Droit – Marcillon-Thuillier Architectes.*

Pour rappel, le Marché Global de Performance a été attribué en 2024 à l'entreprise DUMEZ Auvergne, mandataire avec le cabinet MTA Architectes, pour un **montant d'un peu plus de 21 millions d'euros.**



## Fermeture pour huit mois du restaurant universitaire des Cézeaux : restauration maintenue pour les étudiants sur le campus d'Aubière

---

En raison de travaux de restauration nécessaires sur sa façade principale, le Restaurant des Cézeaux sera **fermé pour huit mois à compter du 1<sup>er</sup> septembre 2025**. En lien avec le Crous Clermont Auvergne qui pilote les opérations, l'**Université Clermont Auvergne s'engage pour garantir l'accès au tarif réglementé de la restauration aux étudiants**, en mettant notamment à disposition la salle polyvalente de la Maison de la Vie Etudiante (MVE) pour la restauration entre 11h30 et 14h, et en invitant ses personnels à se rendre, lorsque nécessaire, sur les points de restauration situés en centre-ville. La circulation des trams sera renforcée à cette fin entre 12h30 et 13h30.

Plus d'information sur les travaux : <https://www.crous-clermont.fr/2025/07/04/rentree-restauration-maintenue-sur-le-campus-des-cezeaux-pendant-les-travaux-de-la-facade-du-restaurant/>

## Un nouveau dispositif d'accompagnement pour les étudiants souffrant de handicap ou maladies de longue durée

---

Après l'expérimentation en 2024-2025 des crédits-jours maladie et troubles menstruels, l'UCA expérimente cette année un **nouveau dispositif d'accompagnement à la scolarité : le crédit jour « PSHE », pôle santé handicap étudiant**.

Ce dispositif s'adresse aux étudiant.es qui souffrent de **handicap ou de pathologies de longue durée**, évolutives, ayant un fort retentissement sur leur vie quotidienne et le bon déroulement de leurs études universitaires.

Le crédit jour PSHE consiste en une **autorisation d'absence sans justificatif** aux enseignements et évaluations continues, plafonnée à **10 jours par année universitaire**. Ces absences seront donc comptabilisées comme justifiées par les services de scolarité dans le respect des Modalités de contrôle des connaissances et des compétences arrêtées.

L'accès à ce dispositif court pour l'année universitaire 2025-2026 et **peut être activé à tout moment de l'année**, par le PSHE, en cas de survenue d'un handicap ou d'une pathologie chronique nécessitant un aménagement des études et/ou examens. Il pourra être reconduit l'année suivante, à condition de poursuivre la **démarche d'accompagnement médical par le Pôle Santé Handicap Etudiants (PSHE)**.

**FOCUS**  
« VIE  
ETUDIANTE »

Les dispositifs de crédit-jours pour trouble menstruel et crédit-jours maladie pérennisés en 2025-2026 :

- Expérimenté pour la première fois en 2024-2025, le **crédit-jour pour trouble menstruel est définitivement adopté depuis le 1<sup>er</sup> septembre 2025**.
- L'expérimentation du **crédit-jour maladie est également reconduite en 2025-2026**.

Le bilan de la mise en œuvre expérimentale de ces deux dispositifs est très positif : **11% des étudiantes ont eu recours au crédit-jour pour trouble menstruel** pour justifier en moyenne 1,5 jour d'absence dans l'année (sur un crédit total de 10 jours), tandis que le crédit-jour maladie a permis d'**effacer presque intégralement les consultations de régularisation au SSE** (service de santé étudiant), particulièrement nombreuses pendant les périodes de pic épidémique et sans valeur ajoutée pour le suivi santé des étudiant.es.

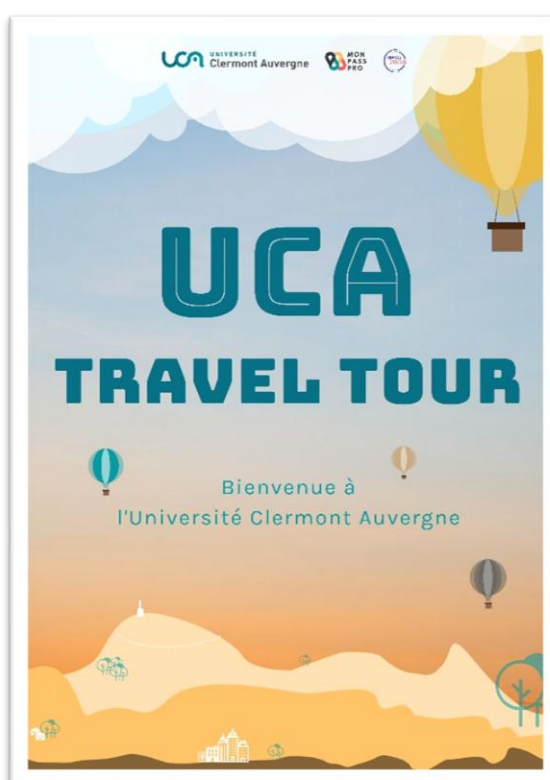
## Zoom sur l'intégration en première année à l'université : 3500 étudiants à bord de l'UCA Travel Tour 2025 !

Depuis la rentrée de septembre 2021 et dans le cadre de son projet « ReoPass » de France 2030 (ex PIA 2), l'UCA invite à chaque rentrée les différentes promotions d'étudiants de première année à participer à un « jeu sérieux » (« serious game »), qui leur permet de découvrir de façon ludique les services de l'université, les équipes pédagogiques et les associations étudiantes qui peuvent les aider à s'adapter plus facilement à leur nouvelle vie. Ce jeu permet aussi et surtout aux étudiants primo-entrants de commencer à **créer des liens au sein de leur promotion et développer un sentiment d'appartenance** à leur université.

En 2025, **3500 étudiants seront conviés** à participer à ce jeu, dans 14 sessions d'une demi-journée chacune, mobilisant environ une quinzaine de services universitaires du 2 au 12 septembre.



*Clermont fête ses étudiants, porté en partenariat par l'UCA et la Ville de Clermont-Ferrand, est un autre RDV incontournable de l'intégration des étudiants de 1<sup>ère</sup> année des campus clermontois.*



## 2025-2026 : L'UCA, UN ACTEUR INCONTOURNABLE DANS LES TERRITOIRES ET LA SOCIÉTÉ

---

Avec l'adoption en mai 2025 de son **Schéma d'orientation de la politique territoriale**, unique dans le paysage universitaire en France, puis la tenue de ses premières **Assises territoriales** en juin dernier, **l'Université Clermont Auvergne confirme en 2025-2026 son identité d' « université territoriale d'excellence »**, au service des territoires et qui rayonne grâce à eux.

Après l'inauguration en 2024-2025 des **Learning centres de Clermont** (au Kap) et de **Montluçon** (dans le bâtiment rénové « La Traverse »), ainsi que l'inauguration en décembre 2024 de la **Maison de l'Innovation sur le campus des Cézeaux**, l'UCA poursuit son investissement dans les campus territoriaux, au Puy-en-Velay et à Aurillac notamment : elle inaugurera en décembre 2025 le **Learning centre et la Maison de l'Innovation Territoriale du campus du Puy-en-Velay**, et contribuera activement à la mue du **campus d'Aurillac**, enclenchée par la construction du nouveau restaurant CROUS, en ouvrant également une **Maison de l'Innovation territoriale, antenne de la Maison de l'Innovation des Cézeaux**.

L'année universitaire 2025-2026 verra également l'UCA asseoir sa légitimité à l'échelle nationale sur la question des **liens entre universités et territoires**, avec la tenue à l'automne 2025 d'un **colloque d'envergure nationale**, ouvrant le champ de réflexion sur ce thème.

Enfin, l'UCA jouera pleinement son rôle sociétal **d'éclaireur sur les enjeux** majeurs de son temps, en particulier celui de **l'IA**. Le Kap accueillera ainsi tout-au-long de l'année 2025-2026 des événements, rencontres, ateliers, etc., **gratuits et ouverts au public**, sur le thème « **Université et IA** », afin de mettre en lumière les enjeux et les opportunités induits par le déploiement à grande échelle de ces technologies.

### Ouverture du Learning centre et de la Maison de l'Innovation territoriale (MIT) du Puy-en-Velay

---

Pour **répondre aux évolutions des besoins des étudiants**, leur offrir le meilleur cadre d'études possible, mais également afin **d'intensifier la création de liens avec le monde socioéconomique**, l'UCA, avec le soutien des collectivités, investit dans son campus du Puy-en-Velay (env. 700 étudiants UCA). Après un peu moins de deux ans de travaux, l'UCA inaugurera en décembre 2025 un **Learning centre** ainsi qu'une **Maison de l'Innovation territoriale**, antenne de la Maison de l'Innovation des Cézeaux, dans son campus du Puy.

Côté Learning centre, les travaux et réaménagements permettront de proposer aux étudiants :

- un environnement de travail chaleureux, confortable et adapté ;
- des espaces de consultation via un accès documentaire physique et numérique ;
- des espaces de travail individuels et collectifs ;
- une salle de lecture équipée et offrant la documentation utile ;
- des salles de travail en groupe équipées en numérique ;
- des carrels individuels (dont un PMR) ;
- un espace de formation, type salle de créativité ;

La MIT constituera quant à elle une **antenne territoriale de la Maison de l'Innovation des Cézeaux**, permettant d'accéder en proximité à l'ensemble des services « innovation et entrepreneuriat » proposés par l'UCA et ses différents services, opérateurs, filiales (Clermont Auvergne PEPITE, Clermont Auvergne Innovation, la Fabrique, la fondation, ...).

**Budget de l'opération** : 500 k€ (CPER 2021-2027)

**Financeurs** : Région AuRA 300 k€, Communauté d'agglomération du Puy-en-Velay 40 k€, UCA 160 k€.

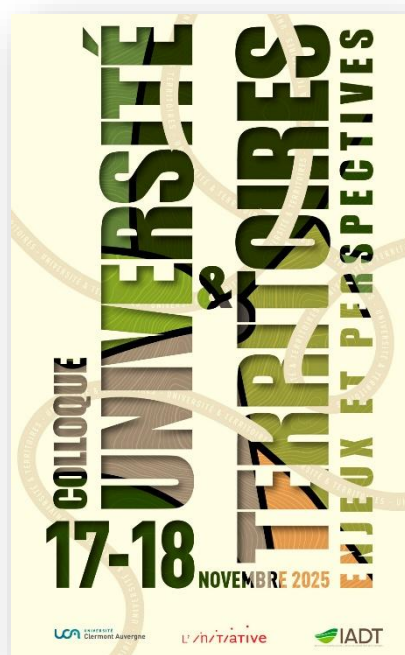
## Le campus d'Aurillac poursuit sa mue

Dans le cadre de la **réorganisation générale du campus** enclenchée par la construction du nouveau restaurant CROUS (dont la livraison est prévue à la fin de l'année 2025), l'UCA a engagé plusieurs chantiers de rénovation, modernisation et réaménagement qui aboutiront à une **véritable mue du campus Simone Veil d'Aurillac** au cours de l'année universitaire 2025-2026. En particulier, l'ouverture d'une **Maison de l'Innovation territoriale**, antenne de la Maison de l'Innovation clermontoise, permettra aux étudiants et aux opérateurs socioéconomiques d'accéder à l'ensemble des services « innovation et entrepreneuriat » proposés par l'UCA et ses différents services, filiales (Clermont Auvergne PEPITE, Clermont Auvergne Innovation, la Fabrique, la fondation ...).

## Colloque « Universités et Territoires : enjeux et perspectives »

Les **17 et 18 novembre** prochains, l'UCA, en lien avec l'association de six universités labellisées I-SITE l'Initiative, organisera à Clermont-Ferrand (IADT) un **colloque d'envergure nationale**, sur le thème « **Universités et Territoires** ». Alors que s'ouvre en France une période électorale à fort enjeu à l'échelle locale et régionale, ce colloque, qui accueillera de **grands noms de la recherche** mais également des **représentants des collectivités**, proposera un **temps de réflexion essentiel** sur la richesse, la complexité, et l'avenir des liens entre les universités et le territoire, qu'il soit local, régional, national ou international. Menées à l'échelle de l'Initiative, ces réflexions donneront lieu à la définition d'un ensemble de **recommandations à destination des décideurs politiques locaux et nationaux**, pour favoriser la contribution des universités aux dynamiques de transition des territoires.

Plus d'informations sur le colloque : <https://www.uca.fr/agenda/universites-et-territoires>



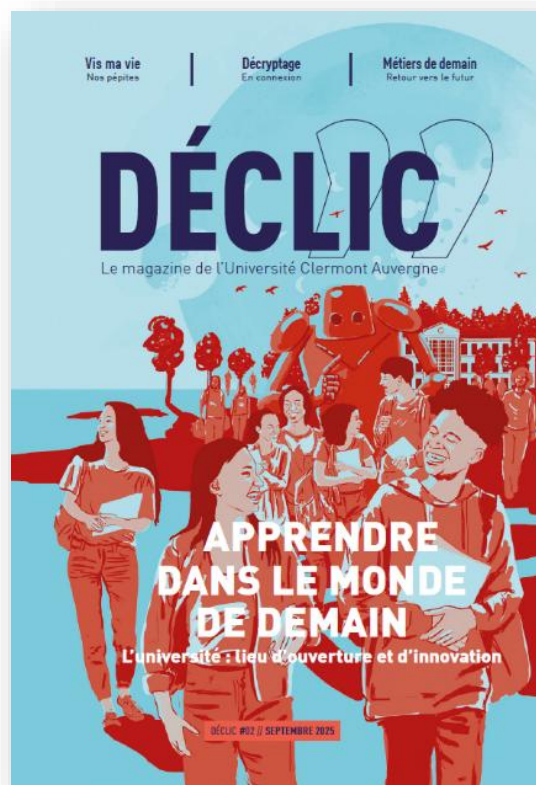
## Engagement sociétal de l'UCA : éclairages sur les enjeux de l'IA

Depuis son ouverture en septembre dernier, le Kap, Learning centre de Clermont-Ferrand, est non seulement devenu un **lieu de passage incontournable** pour les étudiants du centre-ville de Clermont, mais il s'est également imposé comme un **lieu d'ouverture de l'université sur la société**, grâce notamment à son programme annuel « Kap sur... », qui portait en 2024-2025 sur les médias, et portera en 2025-2026 sur le thème « **Intelligence artificielle et Université** ».

Cafés IA, expositions, conférences, ateliers, **gratuits et ouverts à tous**, jalonneront l'année 2025-2026 et permettront au grand public de bénéficier des éclairages **d'intervenants issus de la recherche et de la formation universitaire** sur les grands enjeux du déploiement à grande échelle de l'IA dans nos sociétés.

**Soirée de lancement du programme** « Kap sur... Intelligence artificielle et Université » : 16 septembre 2025 de 18h à 20h, au Kap.

Le 2<sup>ème</sup> numéro du magazine **Décllic**, le nouveau **magazine biannuel de l'UCA**, qui paraîtra en septembre 2025, donne également la parole à plusieurs acteurs de la recherche et de la formation à l'UCA sur ces questions. Retrouvez leurs éclairages en ligne sur <https://www.calameo.com/universite-clermont-auvergne>





# NOS PROCHAINS RENDEZ-VOUS

---

**Courant septembre 2025** : sortie du 2<sup>ème</sup> numéro de Déclic, le magazine de société de l'UCA

**16 septembre 2025 (18h – 20h)** : lancement officiel de la programmation événementielle et culturelle 2025-2026 du Kap sur le thème « Kap sur... Intelligence artificielle & Université » - Le Kap, Learning Centre de l'UCA à Clermont-Ferrand

**25 septembre 2025** : rentrée solennelle de l'Alliance de l'Université Clermont Auvergne, lancement de la nouvelle saison de l'Université Ouverte Clermont Auvergne (UOA), Amphi Meyniel, site Dunant

**Du 07 au 09 octobre 2025** : Clermont Fête ses étudiants

**08 octobre 2025** : conférence « IA générative et formations universitaires : innovation, régulation et agentivité », dans le cadre des Entretiens Jacques Cartier 2025, Maison des Sciences de l'Homme, Clermont-Ferrand

**16 octobre 2025** : Village des Sciences aux Cézeaux

**17 et 18 novembre** : Colloque « Universités et Territoires »

**20 novembre 2025** : Forum entreprises des écoles de Clermont Auvergne INP, Polydôme, Clermont-Ferrand

**25 novembre 2025** : commémoration de la rafle du 25 novembre 1943

**Du 15 au 17 janvier 2026** : Salon de l'orientation AuverSup, Grande Halle d'Auvergne, Cournon d'Auvergne

**24 février 2026** : journée internationale des femmes et filles de sciences (Cézeaux)

**09 mars 2026** : finale locale du concours « Ma thèse en 180 secondes »

**23 avril 2026** : Village de l'Industrie (campus Simone Veil à Aurillac)

# L' /n/ /T/ aTive

L'université Clermont Auvergne est membre de L'initiative, une association fondée en avril 2024 qui réunit six établissements : CY Cergy Paris Université, Université Clermont Auvergne, Université Gustave Eiffel Paris, Nantes Université, Université de Pau et des pays de l'Adour et Université de Lille. Ils sont tous lauréats I-SITE, un label d'excellence créé en 2014 par l'État et délivré par un jury international pour distinguer les universités qui valorisent des atouts scientifiques thématiques distinctifs reconnus sur le plan international, et qui en font un levier d'entraînement et un point d'appui de leur stratégie de développement et de partenariat avec le monde socio-économique.

Cette association, qui représente 222000 étudiants, 25000 personnels et 220 unités de recherche, promeut l'enseignement supérieur, la recherche et l'innovation publics.

Elle poursuit deux objectifs principaux :

- Conduire des actions communes à l'échelle des six établissements : Favoriser la science avec et pour la société en produisant des outils à l'échelle des six établissements, afin d'amplifier leur impact et en travaillant sur la lutte contre la désinformation / Positionner les six universités comme cheffes de file de l'innovation sur leurs territoires en conduisant un premier travail collectif sur le sujet des « territoires urbains et ruraux durables à l'horizon 2050 » / Mener une étude à l'échelle des six établissements afin de mesurer les effets économiques des universités et montrer ce qu'elles rapportent concrètement aux territoires.
- Prendre position sur des sujets qui concernent l'avenir de l'enseignement supérieur : évolution des dispositifs de l'innovation / liens avec les organismes nationaux de recherche / accueil des étudiantes et étudiants internationaux / soutien aux chercheurs menacés /...

Cette association permet à l'UCA de s'inscrire dans une dynamique positive et volontaire aux côtés d'autres établissements qui partagent ses valeurs et ses ambitions pour le service public de l'enseignement supérieur français.

Plus d'informations : <https://www.linitiative.eu/>



## CONTACT PRESSE :

---

Claire Hardy, Chargée des relations médias : [claire.hardy@uca.fr](mailto:claire.hardy@uca.fr) – 06 43 35 72 01  
[presse@uca.fr](mailto:presse@uca.fr)

[www.uca.fr](http://www.uca.fr)





## **UNIVERSITÉ CLERMONT AUVERGNE**

49, boulevard François Mitterrand  
TSA 60032

63001 Clermont-Ferrand Cedex 1  
+(33) 4 73 17 79 79 - [contact@uca.fr](mailto:contact@uca.fr)

**[www.uca.fr](http://www.uca.fr)**

Facebook : [/universite.clermont.auvergne](https://www.facebook.com/universite.clermont.auvergne)  
LinkedIn : [/universite-clermont-auvergne](https://www.linkedin.com/company/universite-clermont-auvergne)  
Instagram : [@UniversiteClermontAuvergne](https://www.instagram.com/UniversiteClermontAuvergne)