



PÔLE UNIVERSITAIRE D'INNOVATION

CLERMONT AUVERGNE PROJECT - INNOVATION - TERRITOIRES



Rapport d'activité

2024 & 2025



C'est avec une grande fierté que je vous invite à découvrir le rapport d'activités du Pôle Universitaire d'Innovation « Clermont Auvergne Project Innovation & Territoires » (PUI CAP I-TERR). Quatre années se sont écoulées depuis l'obtention de notre labellisation par le Ministère de l'Enseignement Supérieur, de la Recherche et de l'Espace — quatre années marquées par une mobilisation collective sans faille et soutenues par les financements France 2030.

Notre ambition est claire : tisser des liens durables et structurants entre le monde académique et les acteurs socio-économiques, sur l'ensemble des territoires de notre site. Cette dynamique contribue pleinement à l'affirmation de l'Université Clermont Auvergne comme Université Territoriale d'Excellence — un statut inchangé par le message que nous portons.

Ce document retrace les dispositifs ambitieux que nous déployons pour atteindre nos objectifs à l'horizon 2027 : valorisation de la recherche, intensification des collaborations, transfert de technologies vers les entreprises et les industriels, accompagnement à la création de start-up. Autant de leviers qui dessinent, concrètement, l'université de demain.

Je tiens à exprimer ma profonde gratitude à l'ensemble des chercheurs, des personnels d'appui à la recherche et des étudiants qui font vivre l'innovation au quotidien dans nos laboratoires. Leur engagement est le moteur de notre réussite collective.

Je remercie chaleureusement l'équipe du PUI, rattachée à la Direction Partenariats et Territoires de l'UCA, pour son travail de coordination, de pilotage et d'animation. Ma reconnaissance s'adresse également à l'ensemble des membres fondateurs qui donnent au PUI sa force et sa cohérence : notre filiale de valorisation et de transfert Clermont Auvergne Innovation, notre établissement-composante Clermont Auvergne INP, les organismes nationaux de recherche (CNRS, INRAE, IRD), le CHU de Clermont-Ferrand ainsi que l'école d'ingénieurs VetAgro Sup. Je vous souhaite une lecture enrichissante et inspirante.

Eric Tomasella

Vice-président Innovation, Professionnalisation et Relations avec le monde socio-économique, à l'Université Clermont Auvergne

Le Label PUI



**PÔLE UNIVERSITAIRE
D'INNOVATION**

CLERMONT AUVERGNE PROJECT - INNOVATION - TERRITOIRES



Après avoir été retenus parmi les cinq premiers sites pilotes « Pôles Universitaires d'Innovation » (PUI) en France, l'Université Clermont Auvergne (UCA) et ses partenaires ont été lauréats de la deuxième vague de labellisation, avec leur projet « Clermont Auvergne Project Innovation et Territoires » (CAP I-TERR). Cette nouvelle phase de labellisation, financée dans le cadre de France 2030, porte désormais le nombre de PUI à 29 sur l'ensemble du territoire national.

L'UCA est ainsi cheffe de file du consortium PUI CAP I-TERR qui réunit également : Clermont Auvergne Innovation, Clermont Auvergne INP, le CNRS, le CHU de Clermont-Ferrand, l'INRAE, l'IRD et VetAgro Sup.

Cette nouvelle phase du projet, démarrée en février 2024, marque une étape importante pour notre site académique en posant les fondations d'une nouvelle structuration et coordination territoriale de l'Innovation.

Le présent document vise à rapporter les principales réalisations menées en 2024 et 2025 par l'ensemble des Membres Fondateurs du PUI du site Clermont Auvergne.

En 2024 et 2025

> 200
entreprises
accompagnées

11,2
millions euros
chiffre d'affaire
(contrats de recherche)

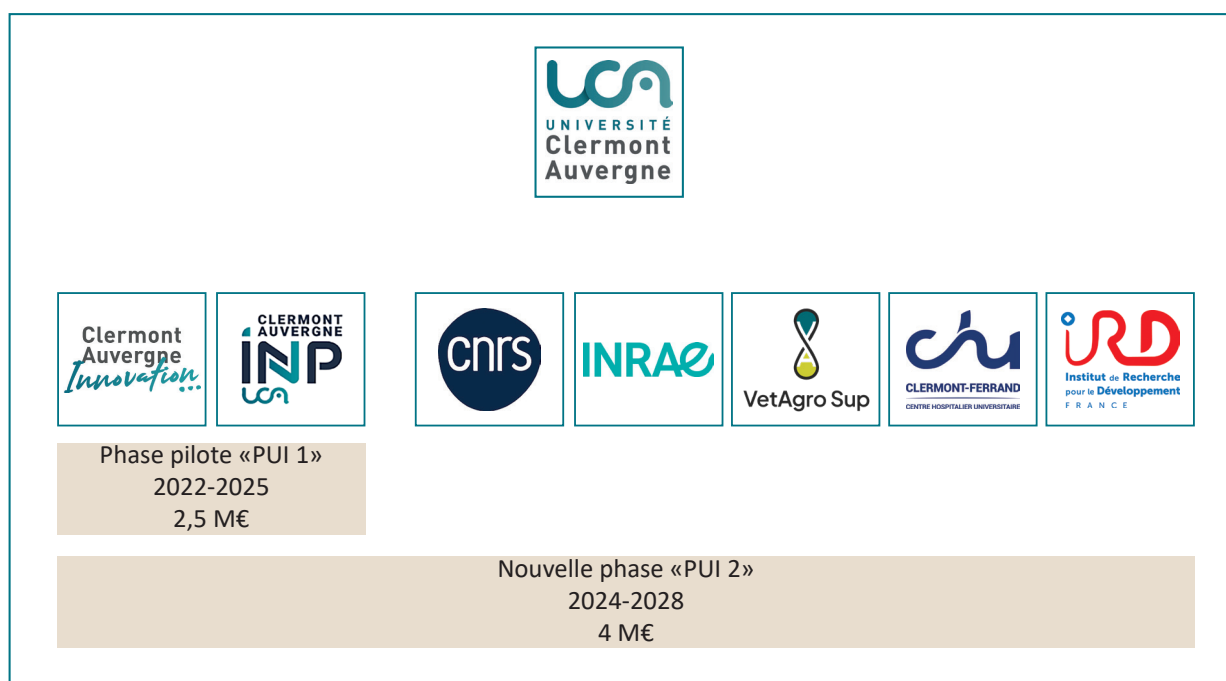
13
laboratoires
partagés avec
les entreprises
(en activité chaque année)

54
nouvelles thèses
CIFRE

18
brevets
déposés

Un consortium académique pour l'Innovation

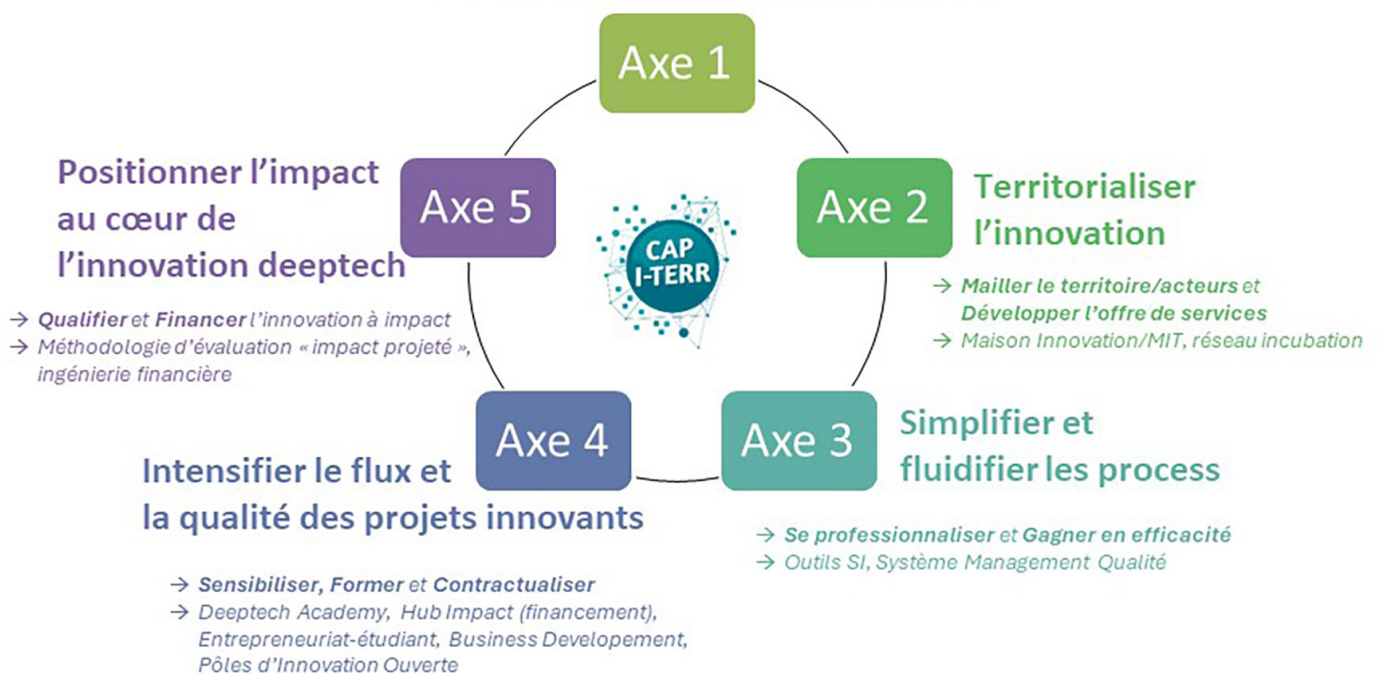
En tant que chef de file du PUI CAP I-TERR, l'UCA est en charge de piloter et coordonner les actions menées avec les sept autres Membre Fondateurs au sein d'un consortium (budget total 6.5M€).



Stratégies d'innovation du PUI «CAP I-TERR»

Piloter en concertation et visibilité

- Déployer une gouvernance et une coordination territoriale
- Chef projet, pilotage data, accords-cadres, évènements



1

Pilotage et Visibilité du PUI

CONTEXTE

Le PUI incarne une nouvelle structuration du site académique permettant de définir et d'opérer une stratégie d'innovation concertée avec l'ensemble des acteurs du territoire.

Novembre 2024 - Signature du Consortium PUI

Les huit membres fondateurs du PUI sont réunis au sein d'un Consortium afin de piloter la stratégie d'innovation du site et suivre sa mise en œuvre.

La gouvernance stratégique se réunit au sein d'un Comité des Membres Fondateurs, composé de représentants de chaque fondateur et d'un représentant de la Délégation Régionale Académique à la Recherche et à l'Innovation. Sur le plan opérationnel, un Copil est chargé de mettre en œuvre la feuille de route du PUI.

- **Coordinateur du PUI : Eric TOMASELLA**
eric.tomasella@uca.fr
- **Responsable opérationnel : Jérémy MATIAS**
jeremy.matias@uca.fr

PARTENARIATS STRUCTURANTS

Le PUI capitalise sur l'ensemble des initiatives, compétences, outils et acteurs existants de l'écosystème, afin de renforcer leur coordination et d'augmenter l'impact de l'innovation sur le territoire.

ACCORD-CADRE PUI - CCI 63

Un partenariat pour renforcer l'impact territorial : les membres fondateurs du PUI et la CCI Puy-de-Dôme Clermont Auvergne Métropole ont officialisé un partenariat au service de l'innovation et de l'entrepreneuriat sur le territoire, afin de mieux connecter acteurs académiques et socio-économiques.

En combinant leurs expertises respectives, les membres du PUI et la CCI 63 proposeront un ensemble de services aux entreprises et aux porteurs de projets entrepreneuriaux du territoire puydômois dont : des expertises intellectuelles et techniques, des collaborations scientifiques, l'accès à leurs réseaux européens, des formations (IA, propriété intellectuelle, etc.), l'incubation de start-up, etc.

Un véritable engagement commun pour soutenir l'innovation au cœur du Puy-de-Dôme et favoriser l'émergence de solutions durables, compétitives et ancrées dans le territoire.



PARTENARIAT INTER-PUI DE LA RÉGION AUVERGNE-RHÔNE-ALPES



Les 3 PUI de la Région Auvergne-Rhône-Alpes ont signé un accord-cadre destiné à amplifier l'impact de l'innovation et de l'entrepreneuriat à l'échelle régionale.

S'appuyant sur une dynamique déjà très productive (co-organisation du Bootcamp Expl'AURA – labellisé Starthèse, événement commun aux Entretiens Jacques Cartier), ce partenariat ouvre de nouveaux axes de collaboration :

- L'innovation à impact ;
- La sensibilisation et formation à l'innovation pour doctorants et jeunes docteurs ;
- La réflexion commune autour des stratégies régionales.

À travers ce partenariat, les PUI confirment leur rôle d'outil de coordination efficace, non seulement dans leurs territoires respectifs, mais aussi à l'échelle régionale. Une nouvelle étape pour structurer et faire rayonner l'innovation en Auvergne-Rhône-Alpes !

Plusieurs évènements sont organisés par les membres et partenaires du PUI afin de favoriser les rencontres au sein de l'écosystème, renforcer les connexions entre le monde académique et le monde socio-économique et promouvoir les ressources de la recherche pour l'innovation.

ÉVÉNEMENTS MARQUANTS

DEEPTECH TOUR

Dans le cadre de sa tournée nationale des Campus, le Deeptech Tour est revenu à Clermont-Ferrand en février 2024, à la Maison de l'Innovation. Cet évènement a été l'occasion de mettre en avant les forces vives de la deeptech au sein du PUI, là où commence l'aventure pour faire émerger des technologies de rupture à fort impact.

Entrepreneurs, étudiants, chercheurs, doctorants, accompagnateurs... plus de 110 personnes réunies sur le Campus des Cézeaux pour rencontrer les start-ups prometteuses et les projets innovants : Novesia, Oncosema, Wallace Technologies, Humanesens, On-Light, Astéroïde, Electronica Technologies, Nature plus tech, Horizon SSE...



Ouverture de la journée Deeptech Tour à Clermont-Ferrand, en présence de Pascale Ribon (Directrice Deeptech chez Bpifrance), Catherine Staron (Vice-présidente à la Région AURA) et Mathias Bernard (Président de l'Université Clermont Auvergne).

TROPHÉES DES ENTREPRISES PUY-DE-DÔME

Pour la première année, le Pôle Universitaire d'Innovation CAP I-TERR a été partenaire des Trophées des Entreprises du Puy-de-Dôme. Lors de la soirée du 11 décembre 2025, le PUI a remis le prix de la catégorie « Elles s'engagent », attribué à CLAC!

Preuve que la collaboration entre acteurs publics et privés est un levier de croissance et d'attractivité de notre territoire : un tiers des entreprises nommées, toutes catégories confondues, étaient issues des laboratoires du site académique ou ont été accompagnées par les membres du PUI.



ÉVÉNEMENTS MARQUANTS

LES ASSISES DE L'INNOVATION #2

2^e
édition



2
jours



130
participants



15
intervenants



Placée sous le thème de « l'innovation à impact social et environnemental », plus d'une centaine de participants sont venus à la Maison de l'Innovation pour rencontrer les acteurs du PUI et les structures chargées d'accompagner les projets innovants.

Au programme, plusieurs témoignages inspirants d'entrepreneurs, de chercheurs (et de chercheurs-entrepreneurs !) ou bien d'étudiants, venus partager leurs success stories sur des projets à impact :

- BioUpp (lauréat i-Lab) : biométhanation à base d'énergie renouvelable excédentaire.
- Cideco (filiale de l'UCA) : cycle de vie et durabilité des structures.
- Horizon SSE : environnement, santé et sport.

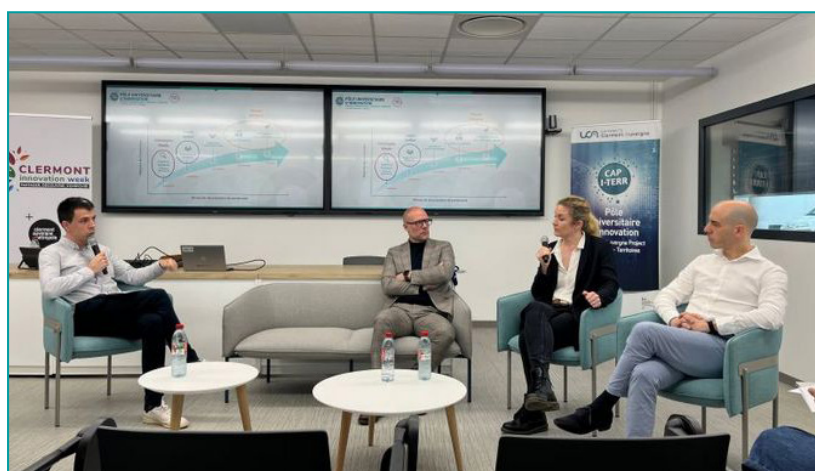
En parallèle des tables-rondes, les étudiants-entrepreneurs accompagnés par Clermont Auvergne PEPITE ont pu exposer leurs projets tout au long de ces deux jours.



« OSEZ INNOVER AVEC LA RECHERCHE ! »

Dans le cadre de la Clermont Innovation Week 2025, les acteurs du PUI ont sensibilisé les acteurs du monde socio-économique à l'innovation en présentant tout le panel de la collaboration public-privé : plateau technique, expertise, laboratoires communs, transfert et exploitation de propriété intellectuelle...

Des échanges riches entre experts de l'accompagnement et les retours d'expérience de chercheurs et d'entrepreneurs. Les participants ont ensuite eu l'opportunité de rencontrer des chercheurs, et découvrir les équipements de pointe dans les domaines de l'industrie du futur, des transports intelligents et des agrotechnologies.



« THÈSE CIFRE – QUAND LA RECHERCHE RENCONTRE L'ENTREPRISE »



En partenariat avec l'ANRT, l'évènement a rassemblé étudiants, chercheurs et entreprises, afin de mieux connaître le dispositif CIFRE, ses enjeux, ses atouts, avec un état des lieux clair : tendances thématiques, acteurs, repères concrets sur salaires et délais. Le tout éclairé par des retours d'expérience de la part des doctorants, des entreprises et des laboratoires pour une collaboration réussie !

ÉVÉNEMENTS RÉCURRENTS

L'effet structurant du PUI se traduit également par des événements récurrents organisés avec et pour l'ensemble des acteurs de l'innovation. Ils sont une occasion supplémentaire de tisser des liens entre le monde académique et socio-économique, de partager des expériences et d'explorer de nouvelles collaborations.

LES RENCONTRES CAP-CONNECTE

Les Rencontres CAP Connecte sont des événements récurrents qui visent à réunir la communauté scientifique, les acteurs socio-économiques et les structures d'accompagnement à l'innovation dans un cadre intimiste et informel. Ces événements rassemblent

des participants venus partager leurs expériences sur des thématiques concrètes : « comment créer une entreprise innovante ? », « comment aborder la notion d'impact dans les projets de recherche et d'innovation ? », ...



CAFÉLAB CONNEXIONS : CHIMIE & ENVIRONNEMENT

Organisé en partenariat avec le pôle de compétitivité AXELERA, les CaféLab Connexions sont un temps privilégié de rencontre entre entreprises, start-up, laboratoires et académiques, avec pour objectif de créer des passerelles, de stimuler le dialogue et de mettre en valeur l'excellence scientifique et industrielle du

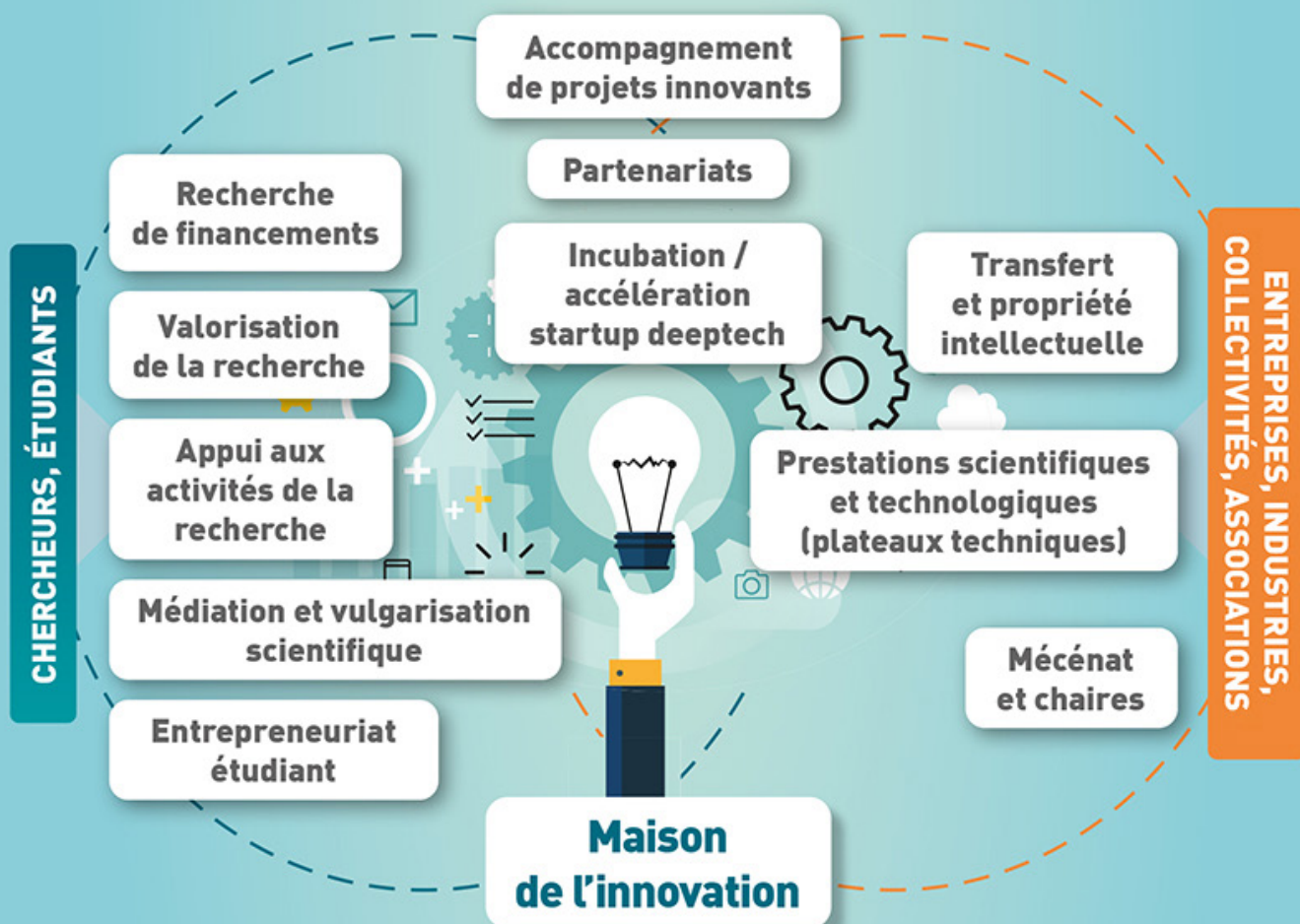
territoire, en lien avec les axes stratégiques du pôle (chimie, industrie de procédés et environnement). CaféLab Connexions, c'est un format à taille humaine pour explorer de nouvelles trajectoires d'innovation autour de la chimie et de l'environnement.



LA PASSERELLE VERS L'INNOVATION ET L'ENTREPRENEURIAT

MAISON DE L'INNOVATION

Tous les services dédiés à vos projets en un seul lieu



2

Territorialiser l'innovation

CONTEXTE

La signature « territoriale » du PUI CAP I-TERR s'inscrit dans la lignée de la politique de site portée par l'UCA en tant qu'université territoriale d'excellence. Cette politique vise à répondre aux défis majeurs de réindustrialisation et de transition écologique sur tous les territoires, grâce aux moyens et compétences de la Recherche.

Pour répondre à cette ambition, le PUI déploie des Maisons de l'Innovation sur l'ensemble du territoire Auvergnat afin de soutenir une offre de services « Innovation et Entrepreneuriat » de proximité et la mise en réseau des compétences disponibles. Ces actions participent également à l'animation de l'écosystème d'innovation et entrepreneurial dans chaque territoire.

INAUGURATION DE LA MAISON DE L'INNOVATION



En décembre 2024, Mathias Barnard, Président de l'Université Clermont Auvergne, Eric Tomasella, Vice-président Innovation à l'UCA, Catherine Staron, Vice-présidente à la Région AURA déléguée aux lycées, à l'enseignement supérieur, à la recherche et à l'innovation, Jean-Marc Morvan, Vice-président à Clermont Auvergne Métropole en charge de l'enseignement supérieur, de la recherche et de l'innovation et Joël Mathurin, Préfet du Puy-de-Dôme, ont inauguré la Maison de l'Innovation (MI).

Véritable lieu totem pour l'innovation et l'entrepreneuriat sur le campus des Cézeaux, la MI affiche une double ambition :

- Faciliter l'accès aux services pour l'innovation et l'entrepreneuriat, à destination des entreprises, des étudiants et des enseignants-chercheurs. A ce titre, la MI regroupe plusieurs acteurs et services clés - Clermont Auvergne Innovation, Clermont Auvergne PEPITE, la Fondation UCA – et des services centraux à l'interface avec le monde socio-économique et les laboratoires ;
- Accueillir des événements et des animations régulières afin de catalyser les rencontres et les échanges entre les acteurs de l'écosystème de l'innovation.

Pour suivre les actualités de la Maison de l'Innovation, suivez la page LinkedIn :



HACKATHON ID-VÉGÉTAL

Organisé en partenariat avec Végépolys Valley, le hackathon ID-Végétal réunit chaque année plusieurs dizaines d'étudiants issus des écoles d'ingénieurs de Clermont Auvergne INP et de VetAgro Sup, à la Maison de l'Innovation.

Leur objectif ? Travailler sur des problématiques réelles issues de partenaires (Invers, Bienesis, Communauté d'Agglomération Riom Limagne et Volcans, ...), autour du Végétal, et proposer des solutions novatrices en seulement 2 jours !

- « Introduction des insectes dans l'alimentation des animaux de compagnie », par la société Invers ;
- « Produits et services innovants pour économiser l'eau dans les collectivités » par la Communauté d'Agglomération Riom Limagne et Volcans ;
- « Création d'îlots de fraîcheur urbains mobiles » par Javoy Plantes Pépinières.



FORMATION & INNOVATION AU CŒUR DE L'ÉCOSYSTÈME CHIMIE-ENVIRONNEMENT : COMMENT L'UNIVERSITÉ S'ADAPTE AUX BESOINS DES ENTREPRISES ?

Organisé en partenariat avec AXELERA et l'agence Auvergne Rhône Alpes Entreprises autour de deux thématiques principales :

"Attractivité des métiers et formation en chimie-environnement" et "Collaboration Université Entreprises : quels dispositifs ?"

Des témoignages d'entreprises (Euroapi, Carbios, Greentech, Michelin), d'institutionnels et d'associations ont permis de faire l'état des lieux des difficultés d'attractivité vers les métiers du secteur, mais aussi d'identifier les leviers qui peuvent être mis en œuvre pour y répondre (alternance, formation continue,

communication, événements, plateaux techniques mis à disposition des industriels...).

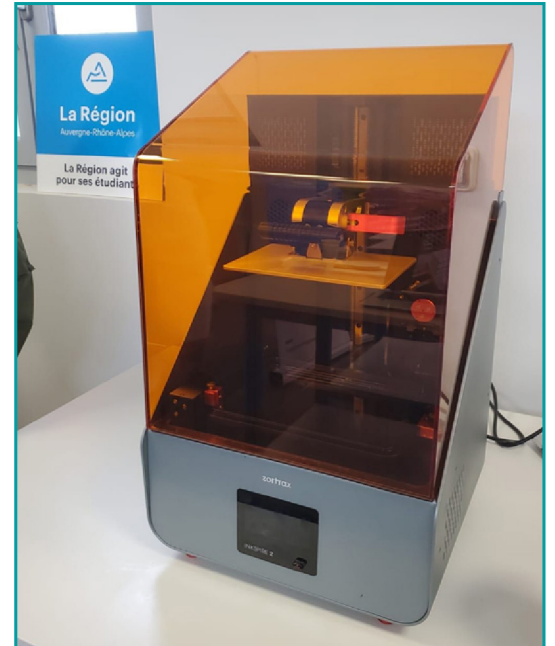
Ces échanges ont permis d'apporter un éclairage sur les relations Industries / Universités et d'insister sur ces collaborations indispensables pour attirer les talents dans le secteur chimie-environnement et de développer les compétences.

Par la suite, les participants ont visité cinq plateaux techniques « UCA PARTNER » ouverts aux entreprises pour les accompagner dans leur programme de R&D (analyses physico-chimiques et microscopie-imagerie).



INAUGURATION DU PÉPITE LAB

Soutenu par la Région Auvergne-Rhône-Alpes, le Pépite Lab ouvert à Couzon est un fablab dédié à l'innovation et à la créativité pour les étudiants-entrepreneurs en Métiers d'Art et de Design.



LES HACKATHONS CANTAL



En partenariat avec la CCI du Cantal et le Conseil départemental du Cantal, les deux premières éditions du Hackathon Cantal ont été organisées à Aurillac.

Constitués en équipes pluridisciplinaires pour aborder des enjeux locaux concrets, des étudiants de tout le département ont travaillé sur des thématiques clés pour le territoire telles que le développement du tourisme et l'adaptation des entreprises locales aux défis environnementaux.

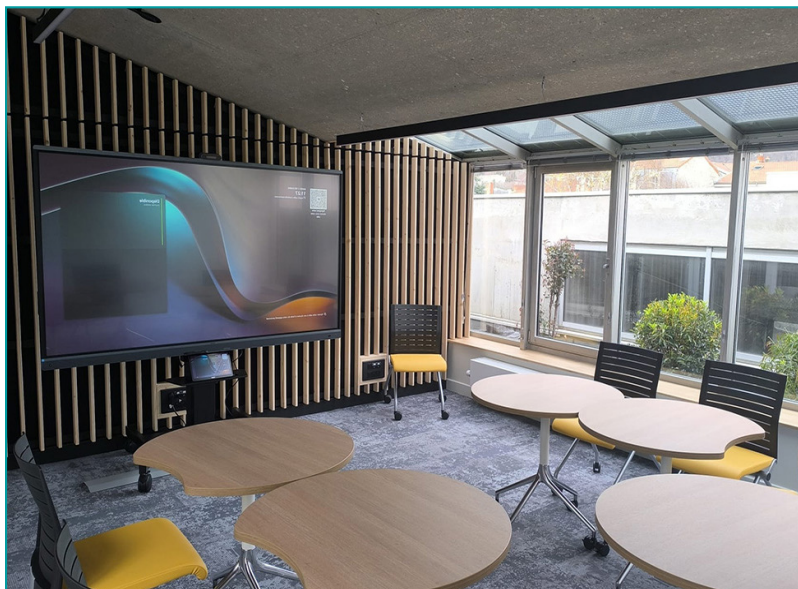


L'objectif ? Imaginer une idée de projet innovante et concrète pour répondre aux enjeux actuels du territoire.

OUVERTURE DE LA MAISON DE L'INNOVATION TERRITORIALE

Les Maisons de l'Innovation Territoriales (MIT) répondent à la logique d'offre de service et d'accompagnement de proximité (détection des innovations, formation à l'entrepreneuriat, développement des partenariats, incubation, ...), tout en permettant l'accès à l'ensemble des compétences présentes sur les différents campus. Les MIT permettent ainsi de répondre et de s'adapter aux besoins spécifiques des territoires et des bassins économiques dans lesquels elles sont implantées.

Les MIT permettent également de favoriser les rencontres entre les acteurs de l'innovation à travers des événements réguliers, et offrent des espaces de travail collaboratif pour accompagner les projets innovants des territoires.



LE PUI DANS LES TERRITOIRES C'EST AUSSI...

... des actions de sensibilisation à l'entrepreneuriat avec plus de 1300 étudiants sensibilisés chaque année (hors Puy-de-Dôme), ayant permis d'augmenter de plus de 60% le nombre d'étudiants-entrepreneurs sur les territoires ;

... un réseau de compétences pour l'incubation qui chaque année permet d'accompagner plus d'une dizaine de porteurs de projets (préincubation, incubation, accélération) afin de faire naître des start-ups innovantes partout où les idées émergent.

3

Simplifier et fluidifier les processus

CONTEXTE

Pour renforcer les relations entre le monde académique et socio-économique, un des enjeux des PUI est de simplifier et d'accélérer le transfert des savoir-faire et des technologies vers les entreprises.

A ce titre, les actions menées permettent d'accroître l'efficacité et la professionnalisation des acteurs du site, notamment en matière de gestion de la propriété intellectuelle et des processus de contractualisation, via notamment le développement d'outils et de processus de partage des données.

LE PORTAIL DE DÉCLARATION D'INVENTION ET PROPRIÉTÉ INTELLECTUELLE (DI-PI)

Ce portail facilite la rédaction des Déclaration d'Invention par les personnels de recherche, leur suivi et leur signature. Il offre une gestion plus fiable des titres de PI, de la déclaration d'invention aux versements des intéressements. C'est également

un outil de visualisation globale et actualisée du portefeuille de titres de PI d'un chercheur/enseignant-chercheur, d'un laboratoire et d'une tutelle copropriétaire.

The screenshot shows the 'Création d'une DI' (Creation of a DI) page in the portal. The interface includes a sidebar with navigation options: Suivi des DI, Suivi des PI, Propriétaires, Inventeurs, Laboratoires, Messagerie, and Admin. The main content area is titled 'Création d'une DI' and contains several form fields:

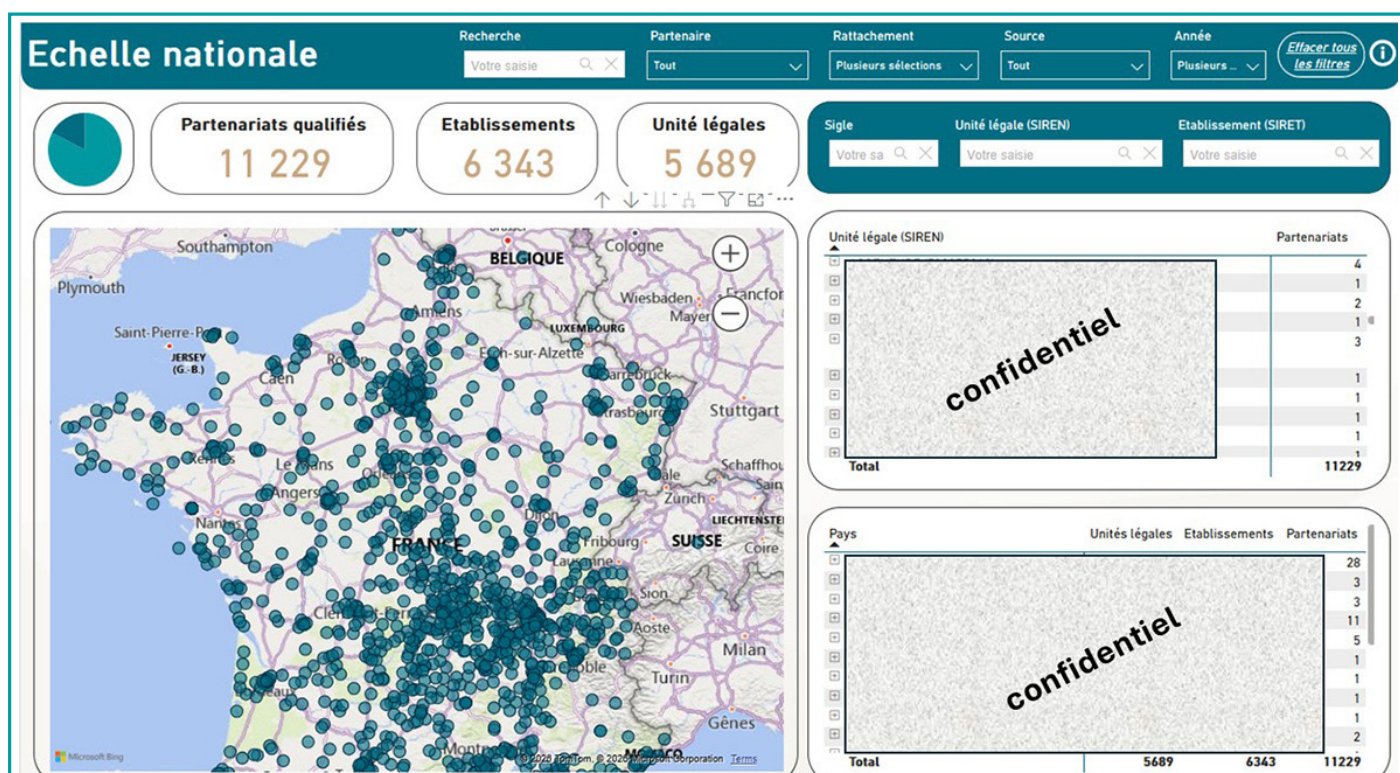
- Titre de l'invention / Nom du logiciel *** (required)
- Description de l'invention / du logiciel *** (required)
- Date début des travaux *** (calendar icon)
- Date fin des travaux** (calendar icon)
- Inventeur initial *** (dropdown menu, currently showing 'Cédric Tessier')
- Referent CAI *** (dropdown menu, currently showing 'Cédric Tessier')
- En cours** (checkbox, checked)

Below the form fields, there is a section titled 'Liste exhaustive des inventeurs / auteurs' with a detailed definition of an inventor. Below this is a search bar for co-inventors: 'Rechercher un co-inventeur' with an 'Ajouter' button and a link to 'Inviter un co-inventeur à s'inscrire'. At the bottom, there is a table with columns: Statut, Nom, Employeur 1, Employeur 2, E-mail, Quote-part de contribution inventive (%), and Actions. The table is currently empty. At the bottom right, there are two buttons: 'Annuler la création' and 'Valider la création'.

OUTIL DE PILOTAGE DES PARTENARIATS « CAP 360 »

Afin d'assurer efficacement le pilotage de sa politique d'innovation et de ses activités partenariales, l'UCA a développé un outil de pilotage « CAP 360 ». Celui-ci permet de visualiser l'ensemble des conventions

partenariales contractualisées par l'établissement avec ses partenaires (contrats de recherche, conventions de stages, formation continue, ...).



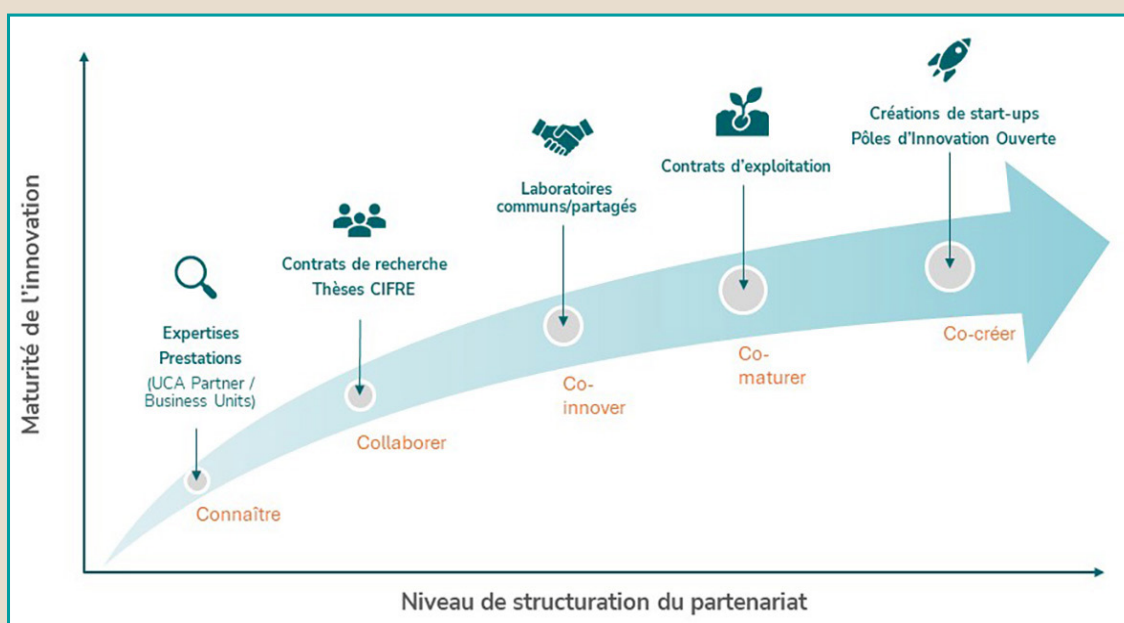
4

Intensifier la Qualité et le Flux des Projets Publics-Privés

CONTEXTE

Le PUI vise à renforcer la sensibilisation et la formation des équipes de recherche à l'innovation afin de pouvoir détecter et accompagner les innovations scientifiques dès les premières étapes. C'est une étape cruciale pour assurer une maturation et un transfert optimal de ces innovations dans la société.

La stratégie de montée en gamme des partenariats du PUI doit ensuite permettre de progressivement collaborer avec un partenaire sur des niveaux de maturité technologique de plus en plus élevés.



La démarche de R&D en « Open Innovation » engagée par un nombre croissant d'entreprises offre une nouvelle dynamique aux collaborations. Ce décroisement permet aux acteurs socio-économiques et aux laboratoires de capitaliser sur leurs ressources et compétences scientifiques, technologiques ou techniques afin d'accélérer l'innovation pour toute une filière donnée.

Retour sur les principales actions menées à destination des laboratoires et des entreprises, et leur concrétisation autour d'aventures entrepreneuriales ou partenariales ambitieuses.

SENSIBILISATION ET DÉTECTION

Les Fondateurs du PUI unissent et coordonnent leurs forces pour diffuser l'offre des services disponibles auprès des unités, s'agissant notamment la valorisation de leurs travaux de recherche, de l'accompagnement aux réponses d'AAP nationaux, régionaux, ou européens, ou de l'accompagnement à la contractualisation industrielle, mettant ainsi en exergue la facilité

de dialogue entre les tutelles des laboratoires et la fluidité des relations entre Fondateurs du PUI.

Au total chaque année, plusieurs dizaines d'unités de recherche et centaines de chercheurs sont ainsi sensibilisés et formés pour transformer leurs résultats de recherche en impact concret pour la société.

CARTOGRAPHIE PROPRIÉTÉ INTELLECTUELLE ET MARCHÉ

Afin d'accompagner les équipes de recherche dans la valorisation de leurs résultats scientifiques, deux outils ont été développés pour construire, avec les équipes, la meilleure stratégie de valorisation

possible. Ces outils permettent en outre une véritable sensibilisation par l'action à la valorisation et au transfert d'actifs pour les transformer en produits ou services innovants.



Cartographie et étude du potentiel marché

Etude sur les marchés potentiels (taille, évolution, dimension géographique), étude du potentiel utilisateur, des concurrents, estimation de la chaîne de valeur.



Cartographie propriété intellectuelle

Etat de l'art, évaluation des formes de protections opportunes, analyse des concurrents.

FINANCEMENTS

LE CHÈQUE RECHERCHE INNOVATION IMPACT

Transformer vos résultats de recherche en innovation avec un fort potentiel d'impact environnemental ou social positif.

Quel objectif ?

Financer la réalisation de travaux de recherche ayant un potentiel de valorisation et pouvant **aboutir à une déclaration d'invention**.

Pour qui ?

Les chercheur-es et ingénieur-es de tous les laboratoires de recherche en Auvergne.

Modalités de financement.

Jusqu'à 10 000 € de financement, selon le niveau d'impact des projets.

LE TREMLIN CIFRE

Travailler un projet de R&D via un projet de thèse CIFRE avec votre candidat et votre partenaire socio-économique.

Quel objectif ?

Permettre de préparer la collaboration pendant la rédaction du dossier CIFRE et le dépôt à l'ANRT.

Pour qui ?

Tous les laboratoires de recherche établis sur le territoire Auvergnat, ayant identifié un partenaire socio-économique et un.e candidat.e pour le thèse CIFRE.

Modalités de financement.

Jusqu'à 10 000€ maximum afin de financer les dépenses nécessaires et suffisantes au dépôt d'un dossier de demande de soutien CIFRE :

- La rémunération du candidat dans le cadre d'un CDD
- Les consommables et frais de fonctionnement

BEEES IN LABS

Le dispositif BEEs in Labs (Bourse Etudiants-Entrepreneurs in Labs) permet d'apporter un soutien aux projets innovants portés par des étudiants-entrepreneurs. Ce soutien financier, allant jusqu'à 1500€ et directement versé au laboratoire, permet

d'acquérir du matériel scientifique utilisé pour aider l'étudiant-entrepreneur à explorer les dimensions techniques et technologiques de son projet entrepreneurial.

LAURÉATS DES CONCOURS



Prix jeunes chercheurs

De la Ville de Clermont-Ferrand

Parmi l'ensemble des jeunes chercheurs récompensés chaque année, Laure Chaput, docteure en Biologie Santé (IMoST, UCA/INSERM), a reçu le prix Innovation pour ses travaux sur la « Mise au point et validation de techniques de préservation de la fertilité féminine ».

Starthèse

Vers l'innovation et au-delà

Fatima Zahra Ahchouch, doctorante au GDEC (UCA/INRAE) et à l'Institut Pascal (UCA/CNRS), lauréate nationale du prix Starthèse pour son projet visant à transformer une biomasse végétale abondante en biostimulants 100 % biosourcés et biodégradables.



LAURÉATS DES CONCOURS



i-PhD
concours d'innovation

Aldo Borjas, chercheur en biologie végétale au GDEC (UCA/INRAE) et à l'Institut Pascal (UCA/CNRS), lauréat du concours i-PhD pour son projet BIOSAP qui vise à développer des biostimulants capables de renforcer la résistance des plantes face au changement climatique. Aldo est aujourd'hui incubé par Clermont Auvergne Innovation après être passé par le statut d'étudiant-entrepreneur et accompagné par Clermont Auvergne PEPITE.

concours d'innovation
i-Lab

Pierre Fontanille (Institut Pascal, UCA/CNRS) et Nadia Auclair, fondateurs de la start-up deeptech BioUpp, lauréats du concours i-lab. BioUpp transforme le secteur de l'énergie en apportant une solution durable et innovante à la décarbonation, grâce à sa technologie brevetée de biométhanation capable de transformer l'énergie renouvelable excédentaire en biométhane.



LAURÉATS DES CONCOURS



Lauréat du concours i-Nov dans la catégorie Santé, SURGAR développe des logiciels d'assistance à la chirurgie coelioscopique capables d'afficher pendant la chirurgie et en temps réel la structure interne des organes en réalité augmentée. Cette technologie de pointe est le fruit de plus de 12 ans de collaboration entre le CHU de Clermont-Ferrand et l'Institut Pascal (UCA/CNRS). SURGAR allie intelligence artificielle, vision par ordinateur et expertise clinique, grâce à la synergie des talents de la Recherche.

BUSINESS UNITS ET PLATEAUX TECHNIQUES

L'année 2024 a permis de confirmer ce modèle d'expérimentation, avec le succès et la pérennisation de la BU Digest IV (simulation in-vitro de l'environnement digestif).

Grâce à l'accompagnement réalisé et au développement d'outils de commercialisation, la BU Digest IV poursuit sa croissance avec un chiffre d'affaires en augmentation de plus de 40%, une augmentation des prestations réalisées et un renforcement de son équipe.



Création de la plateforme technique UTAH (Units for Thermodynamics And Hydrodynamics) par une équipe mixte UCA / CNRS, qui permet de mesurer des pouvoirs calorifiques ou encore des pertes de charge dans les milieux poreux.

PÔLES D'INNOVATION OUVERTE

Les Pôles d'Innovation Ouverte (PIO) constituent un modèle innovant de collaboration renforcée entre des acteurs publics et privés. Ces acteurs s'associent et investissent sur des bancs d'essais structurants permettant de tester et de développer des innovations à des niveaux de maturité technologiques élevés. Les équipements et les ressources en R&D sont en grande partie ouverts à l'extérieur, ce qui fait des PIO un outil particulièrement structurant pour une filière donnée.

Trois nouveaux PIO ont vu le jour dans le cadre du PUI :

Biotech Open Platform (BIOP) - biotechnologies et fermentation de précision

Porté par Michelin, Danone, DMC Biotechnologies et le Crédit Agricole Centre France, en association avec l'UCA via sa filiale CAI, Biotech Open Platform permettra de développer à grande échelle des processus de fermentation avancés et en particulier la fermentation de précision, un processus biotechnologique innovant de production de matériaux et ingrédients biosourcés.



Crédit photo : @Michelin

Pôle d'Excellence Microbiologie Industrie Innovation (PEM2I) - microbiologie industrielle et fermentation



Crédit photo : @PEM2I

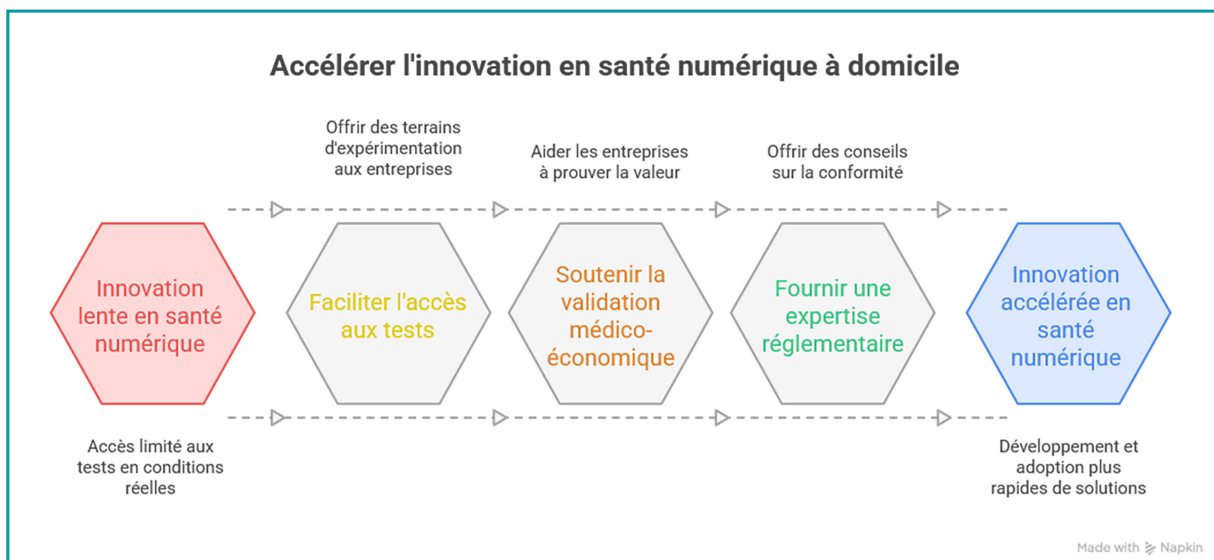
Le PEM2i regroupe autour d'un consortium onze partenaires privés/associatifs, des établissements de recherche dont trois fondateurs du PUI (INRAE, UCA et VetAgro Sup) et des acteurs institutionnels. En s'appuyant notamment sur les compétences scientifiques de l'UMRF à Aurillac (UCA/INRAE/VetAgro Sup), ce PIO permet d'accélérer l'innovation autour de la thématique de la microbiologie industrielle et de la fermentation, dans les domaines de l'agroalimentaire, de la santé, de l'agriculture / agronomie et de l'environnement.

SantéAdom – Santé et Numérique



Le projet SantéAdom est un tiers lieu d'expérimentation en santé numérique porté par un consortium rassemblant le CHU de Clermont-Ferrand, CAI, l'UCA et le Groupe VyV. Son objectif est de repenser l'organisation des soins en plaçant le domicile au centre du parcours de santé, en s'appuyant sur des solutions numériques innovantes comme les objets connectés et la télésurveillance. Deux enjeux majeurs : l'amélioration de la prise en charge des maladies chroniques et l'impact de la mobilité humaine sur la santé.

SantéAdom est un guichet unique pour accompagner les startups et accélérer la mise sur le marché des innovations.



5

Positionner l'impact au cœur de l'innovation deeptech

CONTEXTE

Dans la continuité de la signature thématique du site « concevoir des modèles de vie et de production durables », le PUI oriente sa stratégie d'innovation autour de la notion d'impact. Celle-ci vise à créer une synergie entre les performances et les retombées économiques, environnementales et sociales des innovations.

Véritable levier de sensibilisation à la valorisation auprès de la communauté scientifique, l'évaluation d'impact des innovations favorise également leurs transferts vers les acteurs du monde socio-économique. En effet, la qualification d'une innovation sur ses impacts sociaux et environnementaux offre une vision claire de l'ensemble des bénéfices attendus au sein de la feuille de route RSE (Responsabilité Sociale et Environnementale) des différents acteurs.

EVALUATION DE L'IMPACT PROJETÉ

Le PUI a développé une méthode d'évaluation unique qui permet d'évaluer l'impact projeté d'une innovation, dès les niveaux de TRL bas (3-4). Cette méthodologie actuellement en test sur plusieurs projets

de maturation a ensuite vocation à être partagée et utilisée au-delà du PUI, à l'échelle des huit établissements qui constituent l'Alliance ARTEMIS (Université Européenne).

FINANCEMENT DE L'INNOVATION À IMPACT

Le PUI développe et teste également de nouveaux modes de financement de l'innovation à impact, sur la base de l'impact projeté d'une innovation, et à travers la compensation volontaire en crédits carbone.

Dans ce cadre, Clermont Auvergne Innovation est partenaire du programme France 2030 Démonstrateur des Transitions Agricoles, avec le projet « Fruits de Dôme » porté par Mond'Arverne Communauté. Ce projet offrira un premier cas d'usage sur la mise en place de crédits carbone et le financement de l'innovation à impact dans le domaine de l'agronomie.



PUY-DE-DÔME

Maison de l'Innovation

PIO
Biotech Open Platform ; SantéAdom

Entrepreneuriat-étudiant
Accueil ; Espace cowork
Hackathon ID-Végétal

Accords cadres
CCI 63 ; PIC

DU Entrepreneuriat et Intrapreneuriat

Réseau incubation

CANTAL

Maison de l'Innovation Territoriale

PIO
Pôle d'Excellence en Microbiologie
Industrielle et Innovation

Entrepreneuriat étudiant
Permanences ; Hackathon Cantal

Réseau incubation



ALLIER

**Maison de l'Innovation
Territoriale**

PIO
AgroTechoPôle

Entrepreneuriat étudiant
Permanences
Cowork MMAD, PEPITE Lab

Réseau incubation

HAUTE-LOIRE

**Maison de l'Innovation
Territoriale**

Entrepreneuriat étudiant
Permanences

Réseau incubation
(Brasserie du Digital)

Contact : pui.cap-iterr@uca.fr

UNIVERSITE CLERMONT AUVERGNE

49, boulevard François Mitterrand

CS 60032

63001 Clermont-Ferrand Cedex 1

www.uca.fr